



Feng Shui Center Berlin



Feng Shui Analyse
Famlie B. aus D.

Ursprüngliches Inhaltsverzeichnis

(für WWW stark gekürzt)



Kundendaten	3
Kundenanforderungen	3
Menschen Qi / unsichtbar - Bazi Suanming (Horoskop)	4
Himmels-Qi	7
unsichtbar - Ausrichtung	7
unsichtbar - Ba Zhai	9
unsichtbar -Xuan Kong Fei Tien	10
Erd Qi	11
sichtbar / EG - Fluß und Sammlung von Qi	11
sichtbar / OG - Fluß und Sammlung von Qi	12
sichtbar / EG Rutenbegehung	13
sichtbar / OG Rutenbegehung	14
Empfehlungen	15
Eingang	15
Essbereich	17
Variante: großes Kinderzimmer EG	19
Variante: Großes Wohnzimmer	22
Arbeitszimmer	26
Gästezimmer	27
Dachgeschoss	28
Kinderzimmer OG	29
Schlafzimmer	30
Empfehlungen	31
Grundprinzip	31
Garten	32
Möblierung, Materialien	38
Die Theorie der Fünf Wandlungsphasen	39
Weitere Möblierungsvorschläge	45
Bezugsadressen	53
Kontakt	54

Kundendaten



Objekt:
Fertigstellung und Einzug 1995

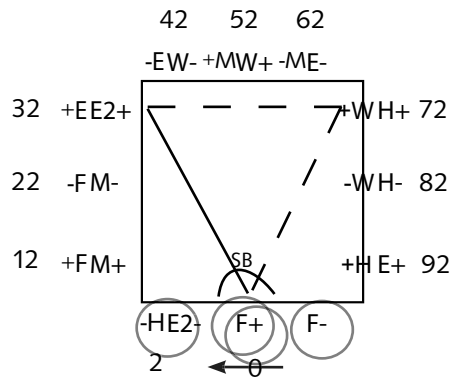
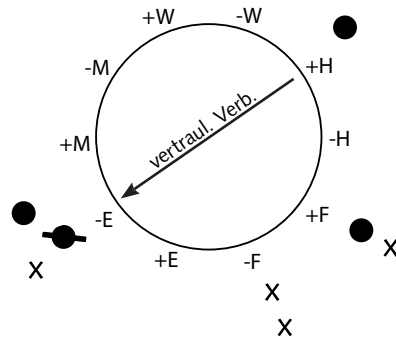
Kundenanforderungen

- Umgestaltung Eingangsbereich
- Umgestaltung Esszimmer
- Umgestaltung Kinderzimmer
- Gestaltungsvorschläge Wohnzimmer
- Farbvorschläge
- Möblierungsvorschläge
- Vorschlag zu Kamin im Wohnzimmer
- Vorschläge Gartengestaltung



Menschen Qi / unsichtbar - Bazi Suanming (Horoskop)

(In der Beratung wurde für jede Person ein individuelles Horoskop erstellt. Dieses dient der individuellen Abstimmung von Maßnahmen. Auf Wunsch ist ebenfalls eine separate Horoskoplesung möglich.)



-E	-E	+H	+F
F-	E2-	F+	F+
+F	-E	-F	-F

S3 M+G2 AdB2 AdB2

Es handelt sich hierbei um eine Tagesdominante Yin Erde.

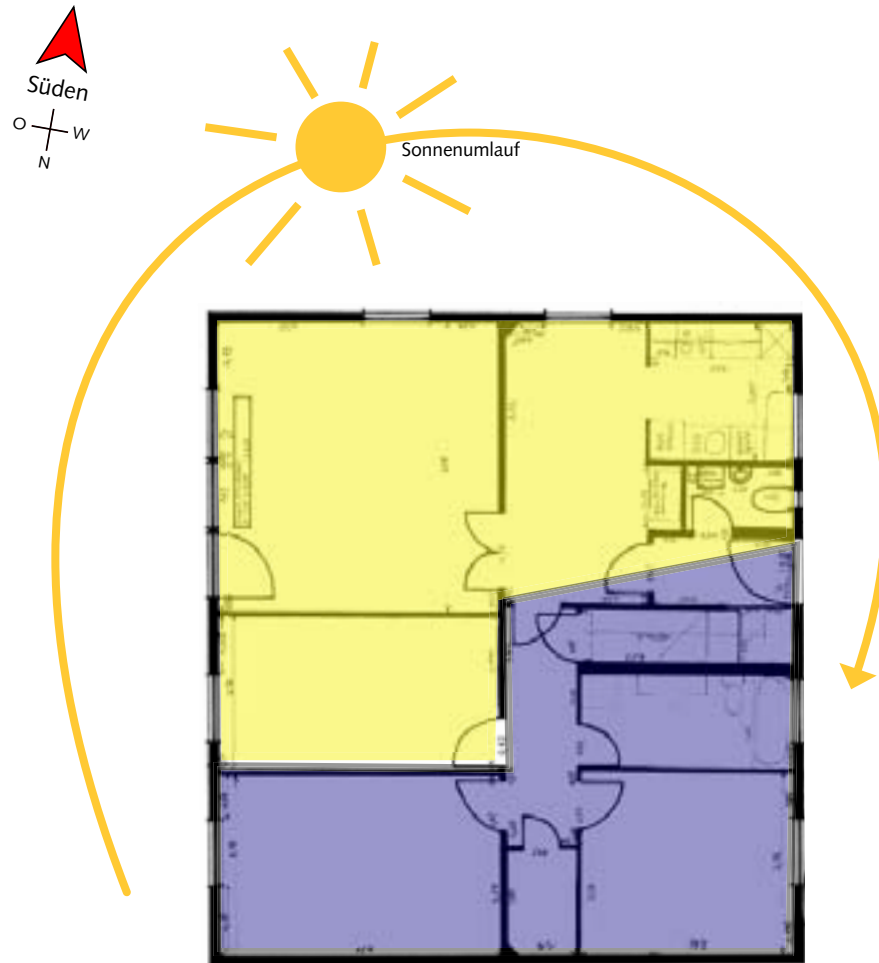
Die Tagesdominante ist stark und benötigt als Ableitung die Wandlungsphasen Metall und Wasser. Diese Yin Erde steckt voller Energie, vor allem in Lebensphasen, in denen die Elemente Metall und Wasser auftauchen werden sehr erfolgreich verlaufen. Familie und Kinder sind für diese Person sehr wichtig. Auch im beruflichen Umfeld versucht man sich familiär anzunähern. Eine berufliche Tätigkeit könnte daher im Bereich Coaching, Unternehmensberatung oder generell Menschenführung sehr erfolgreich sein.

Günstige Farben: gedeckte, beruhigende Farben, glänzende Materialien, metallische Oberflächen, sehr helle Pastelltöne.

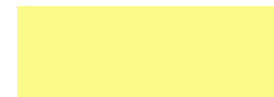
Günstige Richtungen: Westliche, Nördliche (nicht direkt Norden) und Östliche Richtungen.



Himmels-Qi sichtbar - Sonnenlauf



- Das Gebäude wird vom frühen Morgen bis zum Abend von der Sonne erfasst.
- Am Abend erhält das Wohnzimmer keine direkte Sonne mehr

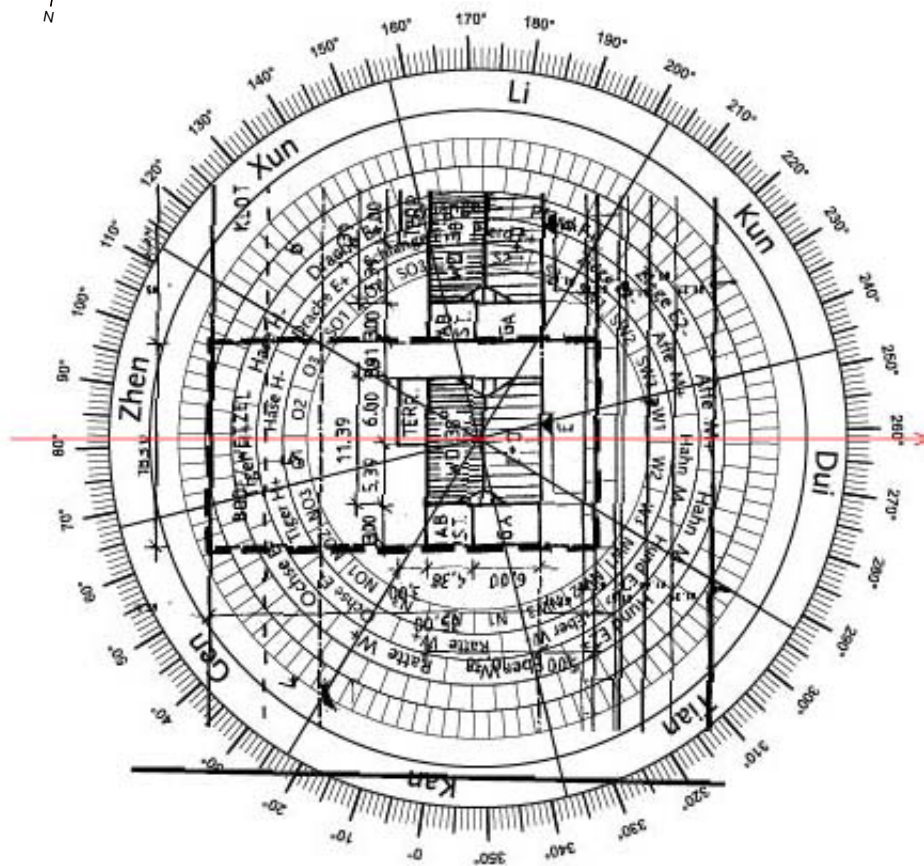
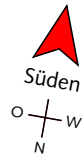


- Yang Bereich



- Yin Bereich

Himmels-Qi unsichtbar - Ausrichtung

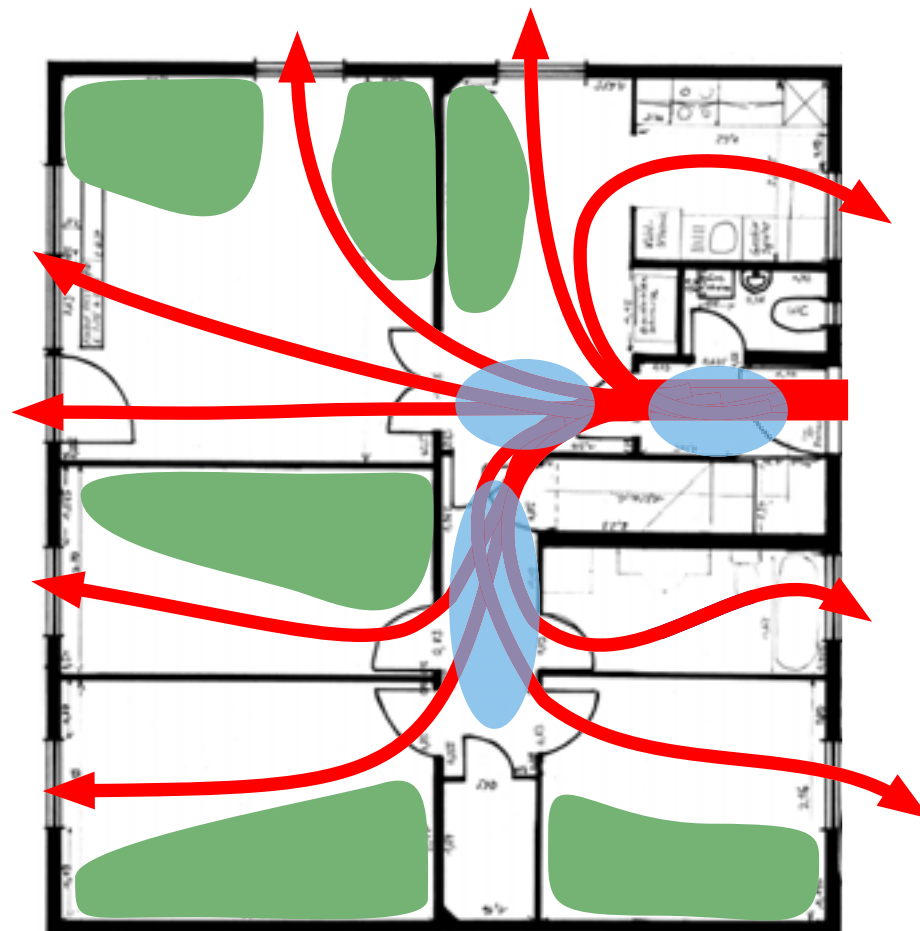


Ausrichtung Objekt: W 1 (Geng) zu W2 (You)
Erbauung: 1995 Periode 7

- Die Ausrichtung des Gebäudes ist im Feng Shui ein wichtiger Schritt in der Analyse und stellt die Grundlage für viele weitere Berechnungen dar.
- Um das Beispiel nicht unnötig zu komplizieren werden im folgenden alle Maßnahmen auf das Bazhai-System ("Acht Häuser" auch "Ost/Westgruppen") zurückgeführt, in der realen Beratung wurden natürlich noch weitere, komplexere Formen der Berechnung wie die Fliegenden Sterne sowie verschiedene San He Berechnungen herangezogen.
- Die grundlegende Aussage ist also: es gibt verschiedene komplexe Berechnungssysteme aus denen konkrete Anweisungen zur Gestaltung abgeleitet werden können. Die jeweilige Situation gibt vor, welche Systeme zur Anwendung kommen. Wir nutzen diese Berechnungen als Inspiration zur Gestaltung sowie zur Optimierung des räumlichen Umfeld der Bewohner. Jegliche fatalistische Deutung lehnen wir dabei ab.

Erd Qi

sichtbar / EG - Fluß und Sammlung von Qi



Qi-Fluß



Qi-Sammlung

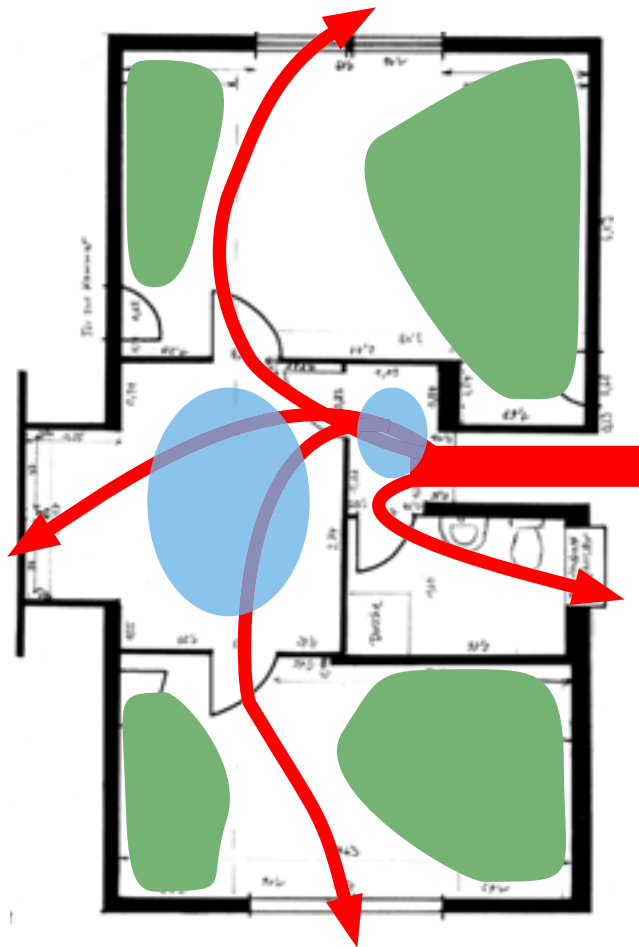


Qi-Verteiler

- Im Erdgeschoss erkennen wir einen starken Qi-Fluß zwischen Eingang, Wohnzimmer und Gartenbereich. Hier sollte das Qi aus Feng Shui Sicht gebremst werden, da sonst der Essbereich vor der Küche und das Wohnzimmer zu viel "Wind" erhalten und seine Aufenthaltsqualität verliert.
- In den weiteren Zimmern stehen sich Tür und Fenster gegenüber, gleichzeitig ist die Form (Xing Fa) der Räume sehr dynamisch. Günstig ist, dass der Qi Fluss durch die drei Qiverteiler, die vorgeschaltet sind, gebremst wird.

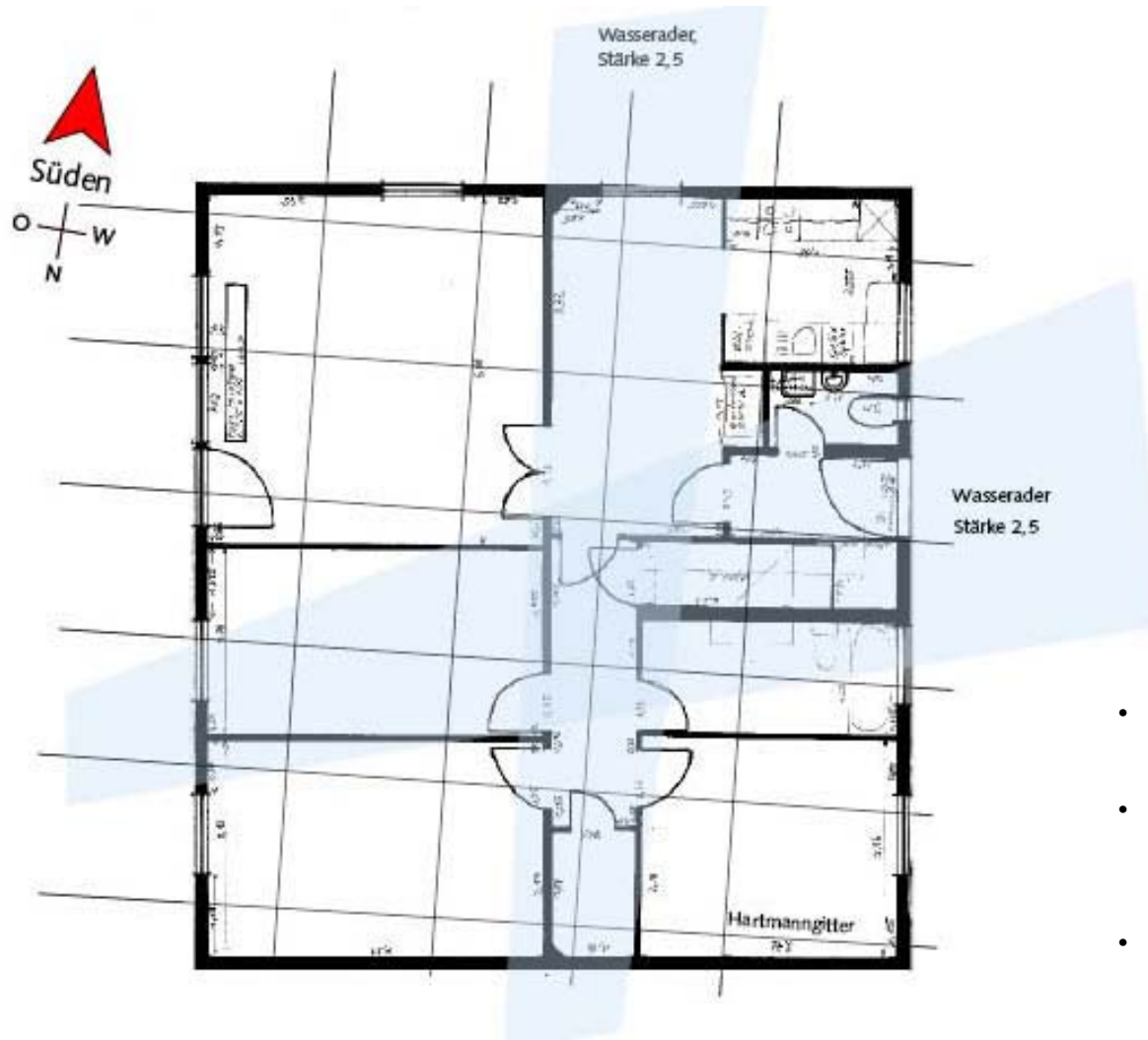


Erd Qi - sichtbar / OG - Fluß und Sammlung von Qi



- Im Obergeschoss entsteht ein großer Qi Verteiler zwischen den beiden Haupträumen. So kann sich hier kein Qi sammeln - der Raum ist nicht wirklich nutzbar. Hier könnte man sich jedoch eine kleine Lese-Ecke oder ein ähnliche Nutzung wünschen.

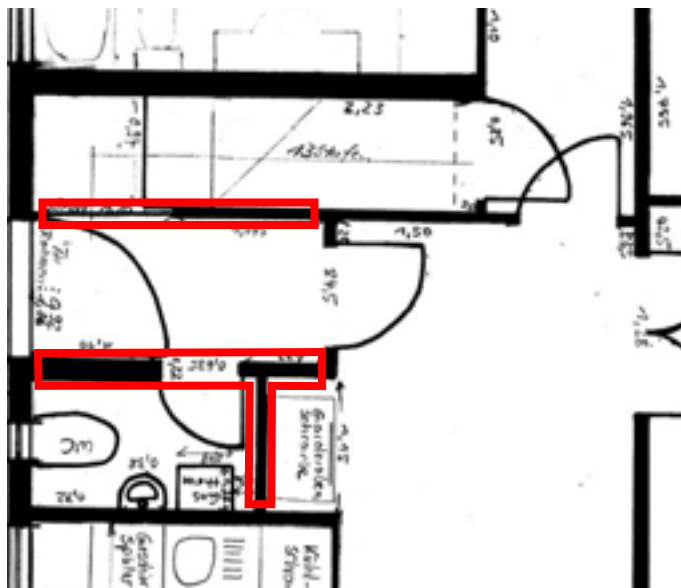
Erd Qi sichtbar / EG Rutenbegehung



- Auf der gesamten Fläche konnten keine nennenswerten Störungen ermittelt werden.
- Die Wasseradern sind äußerst schwach. Auch die festgestellte Benkerlinie ist in ihrer Intensität sehr schwach. Dies führen wir auf die Bodenbeschaffenheit (Lehmiger Grund) zurück.
- Durch Verlegung von Kork werden diese Phänomene noch weiter abgeschwächt.

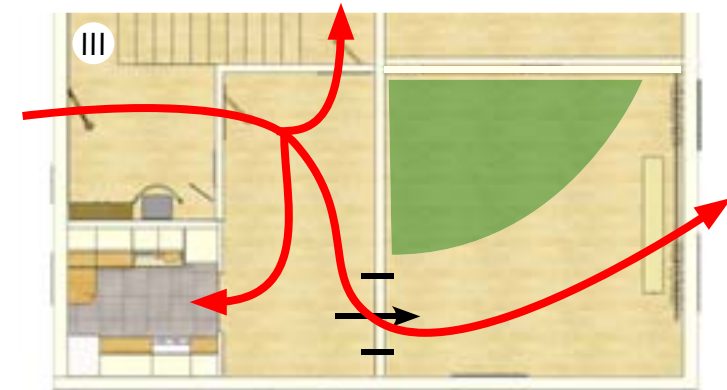
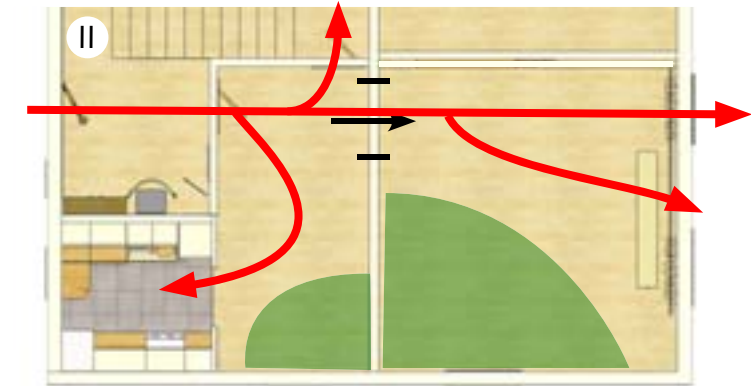
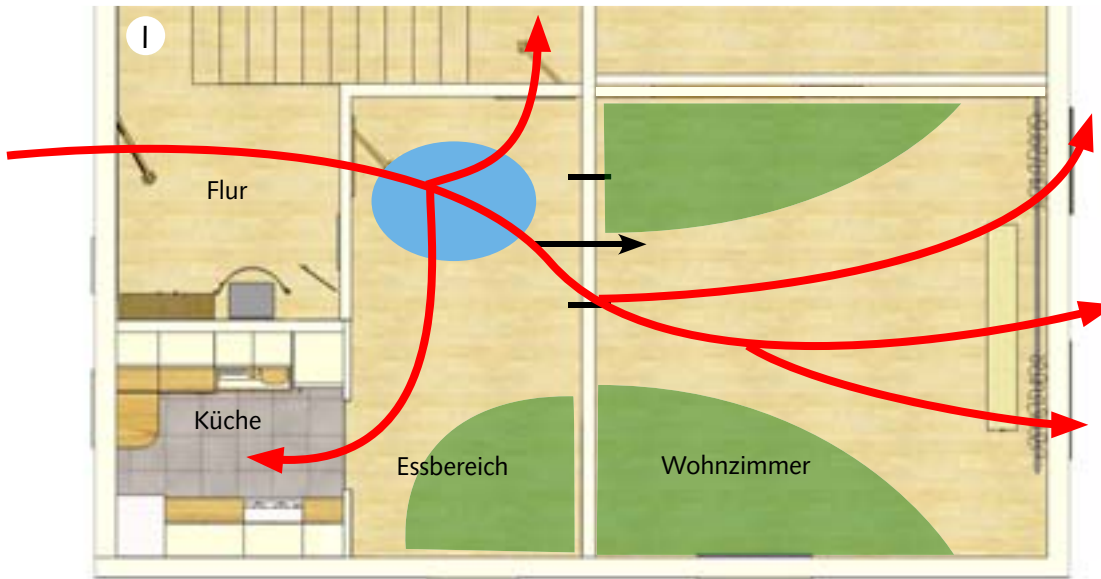
Stärke auf einer Skala von 1-10, 1 = schwach, 10 = stärkste

Empfehlungen Eingang



- Bad Abriß
- Kammer Wohnzimmer Abriß
- Gaszähler im Schrank mit halbrunder Tür (z.B. gewellte Hartfaser auf einem Eisengestell. Bezugsquelle für gewellte Hartfaserplatten: Adusdesign: 030-782 53 24
- Gaderobe im Eingangsbereich rechts
- Fussboden: Parkett hell
- Wand Treppe: Abriß
- Treppe zum Flur hin z.B. mit Backstein-Front verkleiden
- Grünes Bild als Holz-Akzent

Empfehlungen Essbereich



- Es gibt drei Möglichkeiten, Essbereich und Wohnzimmer zu verbinden, jede Alternative erzeugt ein anderes Qi-Muster
- I. Optimale Feng Shui Lösung: Tür mittig erzeugt gleich zwei Qi-Sammelbereiche im Wohnzimmer und grenzt den Essbereich im Durchgangsraum stärker ab. Die direkte Linie zwischen Eingang und Garten ist gebogen.
- II. Es entsteht zwar ein großer Qi-Sammelbereich im Wohnzimmer, aber Hauseingangstür und Ausritt zum Garten liegen auf einer Linie, die Sichtachse zwischen Küche und Wohnzimmer wird blockiert.
- III. Die Linie zwischen Hauseingangstür und Wohnzimmerfenster ist maximal gekrümmt um das Qi zu bremsen, der Essbereich hat jetzt jedoch keine Aufenthaltsqualität mehr.



Qi-Verteiler



Qi-Sammlung



Qi-Fluß durch
Raumfrequenz

Empfehlungen Essbereich

- Tür zum Wohnzimmer versetzen. Schiebetür in Wandmitte
- Alternative zu Flurumbau: Nische Flur schließen durch Schiebewand
- Fussboden: Parkett hell
- Wandfarbe: beige W 301, grün: z.B. D124



Möbel und Farben sind nur Platzhalter!, Farbpalette: Swingcolor, BAUHAUS

© Copyright by Peter Fischer, Feng Shui Center Berlin, info@feng-shui-center-berlin.de, 030-21 117 71

Blick ins Wohnzimmer, stärkere Anbindung Küche - Wohnzimmer



Empfehlungen

Variante: großes Kinderzimmer EG



Empfehlungen

Variante: Großes Wohnzimmer



- Tischbereich WZ ist durch Teppich noch stärker markiert, Sichtachse öffnet sich um Garten. Durch Versetzung der Eingangstür wird die Sichtlinie zum Eingang gebrochen. Das "offene" Wohnzimmer steht in angenehmen Kontrast zum "gemütlichen" Kaminzimmer (Yin /Yang).
- Bild an Wand zu Kaminzimmer mit Metallakzent
- Möbierungsvorschlag mit rustikalen Holzmöbeln
- Akzentuierung der südlichen Wand durch einen starken Rotton (T 404) erzeugt einen wärmeren Grundton im Raum
- Akzentfarbe wird Kaminzimmer wieder aufgenommen (T 404) erzeugt eine Verbindung der beiden Räume
- Als Wandgestaltung wäre ein großflächiges Tromp L´Oeil möglich, daß eine Landschaft oder Motiv darstellt, daß einen stark emotionalen Bezug bildet. Dadurch wird der Raum optisch vergrößert.
- Der Kamin wird hinter eine einfache weiße Wand gebaut.



Empfehlungen Arbeitszimmer



- Die Grundfarben der Wohnung (Parkett, zartes beige W 301) werden hier aufrechterhalten und nur durch Akzente belebt: Bilder, Pflanze...
- Durch das Parkett wirkt der Raum klarer und heller, konzentriertes Arbeiten ist dadurch besser möglich.
- An der Wand zum Flur könnte ein offenes Regal angebracht werden um den Raum etwas zu beleben



Empfehlungen Dachgeschoss



Umkofferung Kaminzug aus EG

- Als Bodenbelag schlagen wir einen hellen Naturkork vor (=Erdelement). Er ist fußwarm, trittschalldämmend und schirmt aus geopathologischer Sicht auch Störungen im Erdreich ab.
- Durch Positionierung eines Teppichs in der Lauffläche wird der Bereich weiter beruhigt.
- Durch das Podest wird ein Aufenthaltsbereich von der Verkehrsfläche abgegrenzt. So kann sich dort mehr Qi sammeln und es entsteht eine gemütliche kleine Lesecke.

Empfehlungen Kinderzimmer OG



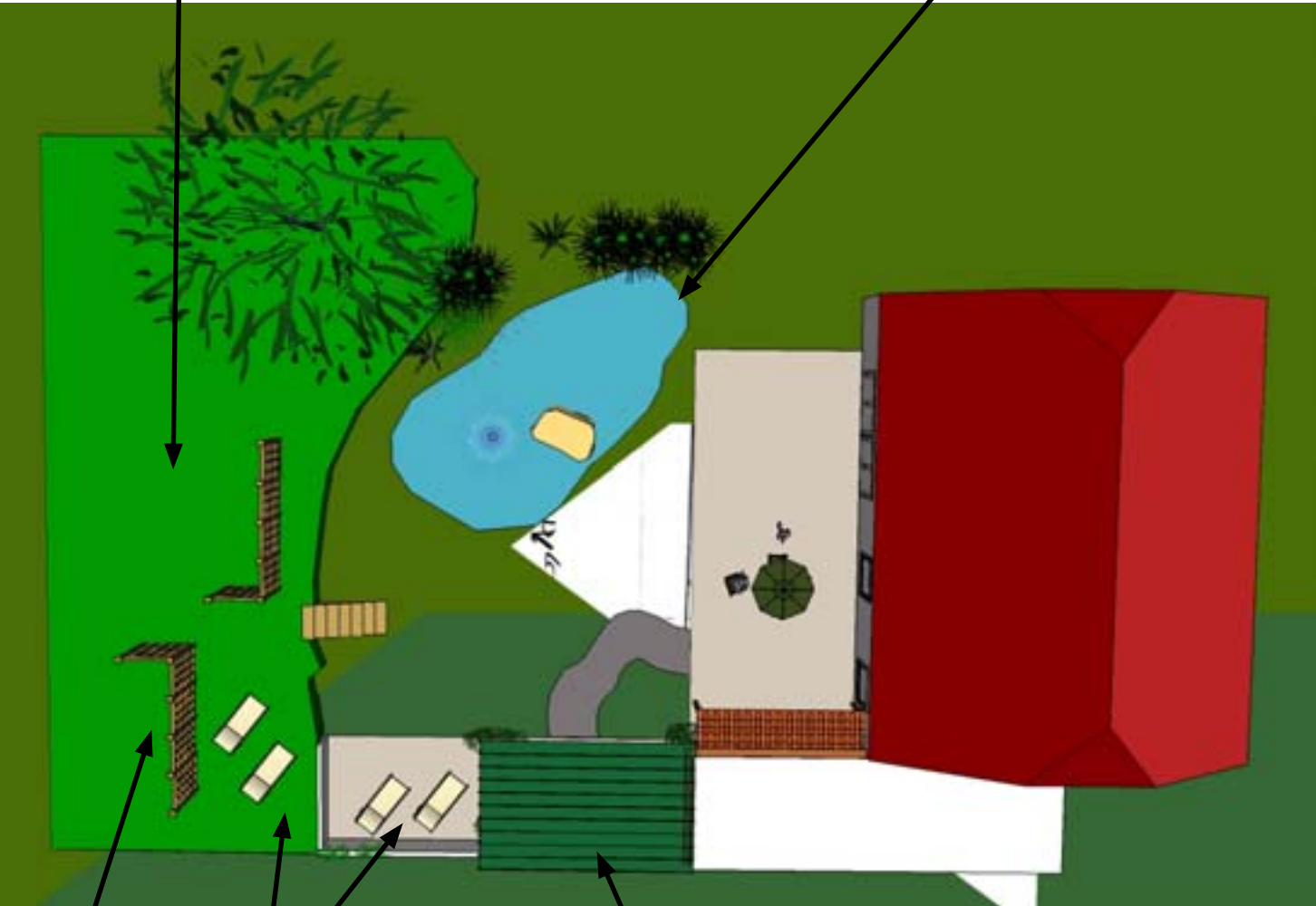
- Bett steht im hinteren Bereich des Raumes und bildet einen Gegenpol zum Schreibtisch.
- Dadurch entsteht im vorderen Bereich des Raumes eine relativ große Bewegungsfläche die auch durch eine Sitzkombination zum Schreibtisch hin begrenzt werden kann.
- Die vordere Dachschräge wird mit einer Schiebewand geschlossen und dient so als Schrank.
- Farben: auch hier kann als Grundfarbe beige W301 verwendet werden. Farbe kommt durch Möbel und Bilder automatisch dazu. Da Kinder dem Holzelement zugeordnet werden und nach Autonomie streben würden wir hier keine zu engen Farbpfehlungen vorgeben und selbst entscheiden lassen.

Empfehlungen Garten



Versetzter Holzzaun bietet zweite Fläche als Spiel-/Bolzplatz oder Schaukel oder Kräuter-/Nutzgarten

Teich mit abschließender Bepflanzung schließt Sichtachse und bildet Fokuspunkt im Garten für Sichtachse von Terasse und Wohnzimmer



Zwei Liegebereiche wg. Nordostlage optimale Sonnennutzung

Überdachte Außenterasse

Sichtschutz: Berankerter Holzzaun



- Pergola ersetzt durch feste Überdachung
- Terasse in der Breite der Garage erweitert und teilweise überdacht



Blick vom Wohnzimmer

